



# Samenwerking als motor voor Zorgtransformatie

## Publieksversie STZ Meerjarenstrategie 2025-2027

De Samenwerkende Topklinische Ziekenhuizen hebben met de goedkeuring van de ledenvergadering een nieuwe Meerjarenstrategie 2025-2027 en daarmee een ambitieuze koers omarmd. Met de meerjarenstrategie wordt invulling gegeven aan de ambitie van STZ, die is vastgesteld in 2022.

### Met ons volume en bereik is fundamentele transformatie van zorg mogelijk

---

De druk op ons zorgsysteem neemt toe. Samen staan wij voor de uitdaging om zorg van hoge kwaliteit, toegankelijk en betaalbaar te houden voor iedereen. Dit vraagt om een fundamentele transformatie van de zorg.

De vereniging STZ is een krachtig netwerk van 27 topklinische ziekenhuizen, verspreid over heel Nederland. Sinds de oprichting in 1996 richt STZ zich op het realiseren van topzorg, het opleiden en ontwikkelen van talent en het bevorderen van wetenschappelijk onderzoek. Dit doen wij door het delen van kennis en het opschalen van innovaties. Wij zetten ons in om met het delen van kennis en het verspreiden en opschalen van successen, te zorgen dat patiënten altijd kunnen rekenen op de beste zorg, ongeacht tijd en locatie. De vereniging kent een duaal bestuur waar zowel bestuurders als medisch en verpleegkundig specialisten zitting in hebben.

Onze missie is: 'samen de zorgtransformatie versnellen naar toekomstbestendige en hoogstaande ziekenhuiszorg.' Dankzij ons gecombineerd volume en onze slagkracht zijn wij uitstekend gepositioneerd om deze zorgtransformatie te versnellen.

### Innovatie, samenwerking en topzorg

---

Met de vaststelling van onze ambitie eind 2022 is - naast het omarmen van de missie - de stap gezet naar een nieuwe fase: van een vereniging, gericht op belangenbehartiging en kennisdeling, naar een vereniging, waarin samenwerking, innovatie en flexibiliteit centraal staan. Met de meerjarenstrategie concretiseren we deze plannen en ambities. De meerjarenstrategie zet in op realisatie. De vereniging wordt meer en meer een dynamisch platform voor samenwerking en kennisuitwisseling. De dienstverlening wordt afgestemd op de specifieke behoeften van de ziekenhuizen, waardoor sneller kan worden ingespeeld op veranderingen in de zorgsector en waardoor we beter in staat zijn om de transformatie te versnellen. Concrete voorbeelden hiervan zijn de STZ-innovatiehub, waarin best

practices gedeeld gaan worden en het communityplatform *mijnSTZ* waar kennis, kunde, vragen en antwoorden worden uitgewisseld.

## Strategische focus

---

In de meerjarenstrategie is vastgelegd wat wij willen bereiken en waarom dit belangrijk is.

**De STZ-strategie richt zich op twee strategische doelen:**

1. Versterking van samenwerking en kennisdeling op het gebied van innovatie, topzorg, opleiding en wetenschap om de STZ-positie uit te bouwen in het zorglandschap.
2. Creëren van toegang tot middelen voor onderzoek, innovatie en opschaling door een gezamenlijke data-infrastructuur, een subsidiedesk en opschalingsprogramma's.

## Samen de transformatie versnellen

---

De strategie is opgebouwd rondom drie fundamentele bouwstenen:

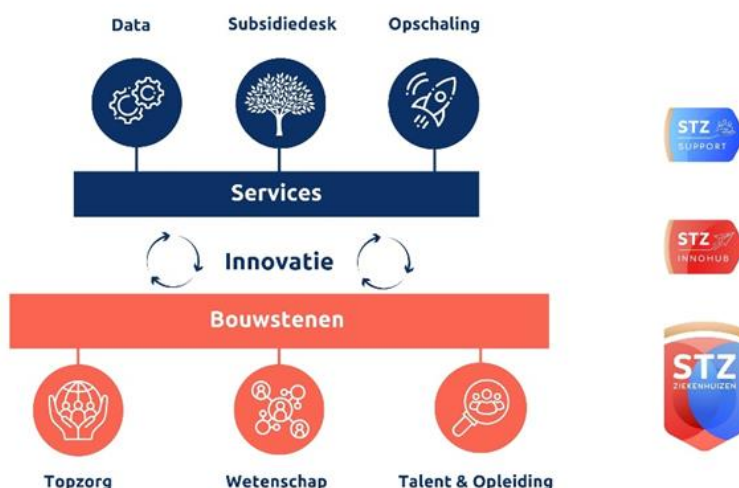
**Topzorg:** Topzorg is de basis voor alle STZ-ziekenhuizen. Topklinische zorg is hoogwaardige, innovatieve en patiëntgerichte zorg die zich richt op complexe aandoeningen. Een Topklinisch Ziekenhuis heeft ten minste 3 Topklinische Expertisecentra.

Een STZ topklinisch expertisecentrum is een door STZ erkend centrum dat gespecialiseerd is in hoogcomplexe zorg, toegepast wetenschappelijk onderzoek, innovatie en de opleiding van medisch professionals. In 2025 werken we aan continue versterking van de bouwsteen Topzorg door het verbeteren en vereenvoudigen van het proces van visitaties en het versterken van het profiel van Topklinische Expertisecentra (TEC's).



**Talent en opleiding:** STZ-ziekenhuizen zijn opleidingsziekenhuizen omdat zij, als aanbieders van topklinische en hoogcomplexe zorg, een unieke leeromgeving bieden. Er wordt veel onderzoek gedaan en dankzij de nauwe samenwerking met universiteiten en hogescholen ontstaat een sterke mix van zorg, opleiding en innovatie. Het aanbieden van medisch specialistische vervolgoopleidingen en verpleegkundige opleidingen is een belangrijk toelatingscriterium. Het aantrekken en behouden van talent is cruciaal voor de toekomst van STZ-ziekenhuizen.

**Wetenschap:** Om de ziekenhuiszorg toekomstbestendig te maken en hoogwaardig te houden is het stimuleren van onderzoek en het realiseren van een sterke onderzoeksinfrastructuur nodig. Door de grote patiëntenaantallen, de brede mix van patiënten en de sterke verbinding tussen kliniek en wetenschap, hebben de STZ-ziekenhuizen een ideale voedingsbodem voor toegepast wetenschappelijk onderzoek.



Toegepast wetenschappelijk onderzoek is praktijkgericht onderzoek dat kennis uit verschillende disciplines toepast om concrete oplossingen te vinden voor maatschappelijke problemen met grote impact.

STZ-ziekenhuizen dragen significant bij aan wetenschappelijk onderzoek met een hoge impact. STZ-ziekenhuizen produceerden meer dan 25.000 publicaties tussen 2013 en 2022. Met een gemiddelde gecorrigeerde citatiescore (MNCS) van 1,53 wordt het onderzoek vanuit STZ- ziekenhuizen 53% vaker geciteerd dan vergelijkbare studies wereldwijd.

**Innoveren en opschalen:** Om invulling te geven aan onze missie vormen we betrokken netwerken, delen we kennis, inspireren we elkaar en schalen we successen op.

Met de **STZ Innohub** stimuleren we opschaling van innovatie binnen het STZ-netwerk. Door kennis te uniformeren en centraliseren, stroomlijnen we informatiestromen tussen ziekenhuizen binnen ons netwerk. De Innohub fungeert als katalysator voor kennisdeling en implementatie van innovaties. Dit is cruciaal voor de transformatie naar meer doelmatige en passende zorg.

**STZ Support:** In de periode 2025-2027 ontwikkelen wij tenminste 3 services, die gericht zijn op het creëren van randvoorwaarden voor deze innovatie en opschaling. We richten ons op drie (vraaggestuurde) kernservices: data-infrastructuur, een subsidiedesk en opschalingsprogramma's.

Innovatie en data zijn cruciaal in de transformatie van de zorg. STZ investeert in de aansluiting op een robuuste data-infrastructuur die ziekenhuizen ondersteunt bij het uitvoeren van data-gedreven onderzoek. Dit wordt gecombineerd met een focus op opschalingsprogramma's om bewezen innovaties breder te implementeren.

De subsidiedesk zal vanaf 2025 leden ondersteunen bij het vinden en aanvragen van financiering voor onderzoek en innovatie. Dit vergemakkelijkt niet alleen toegang tot middelen, maar versterkt ook de gezamenlijke slagkracht van STZ-ziekenhuizen.

## Concrete Doelen voor 2025-2027

---

Om de strategische doelen te bereiken, focust STZ op:

- Het verbeteren van de zichtbaarheid en positionering van topklinische zorg en onderzoek.
- Versterken positie STZ om structurele waardering te verkrijgen voor topklinische zorg en onderzoek.
- Een vernieuwde aanpak van STZ-visities vanaf 2026, met minder administratieve last en meer focus op kwaliteit.
- Het vergroten van de professionaliteit en zichtbaarheid van Topklinische Expertisecentra (TEC's).
- Het versterken van de netwerkstructuur.
- Het oprichten van een subsidiedesk voor betere toegang tot financiering van innovaties.
- Het aansluiten bij een robuuste data-infrastructuur om data-gedreven zorg te ondersteunen.
- Het starten van opschalingsprogramma's voor bewezen innovaties.
- Het gebruiken van data en onderzoek om maatschappelijke impact te vergroten en zorgtransformatie te versnellen.

## Tot slot

---

De nieuwe meerjarenstrategie biedt een gezamenlijke aanpak om de uitdagingen in de zorg aan te gaan. Door kennis en middelen te bundelen, worden ziekenhuizen in staat gesteld sneller te innoveren en transformaties op te schalen. Dit komt niet alleen ten goede aan de zorgprofessionals, maar ook aan de patiënt die kan rekenen op de beste zorg, nu en in de toekomst.

STZ blijft met deze koers een drijvende kracht achter zorgtransformatie in Nederland. Samen maken we de zorg toekomstbestendig. Samen versnellen we de zorgtransformatie.